

Инструкция по применению цветowych профилей при печати водорастворимыми чернилами E50

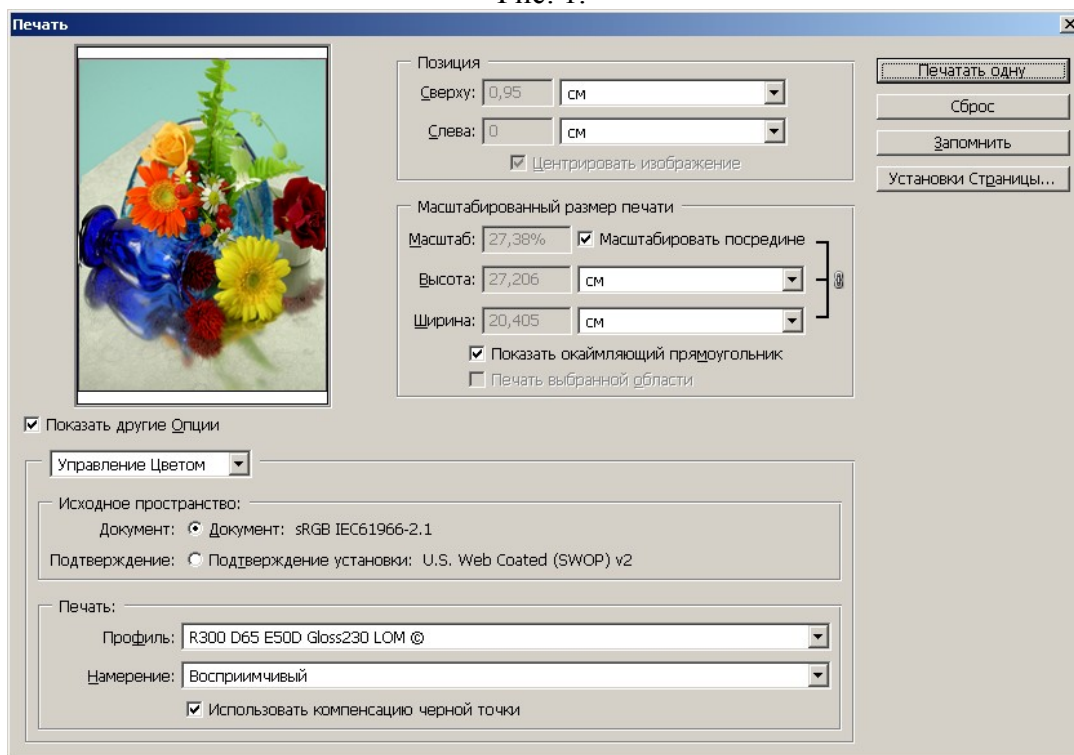
1. Перед печатью

- 1.1. Учтите, что наилучшего результата можно достичь только при печати из программы Photoshop.
- 1.2. Применяйте рекомендуемые в данной инструкции настройки печати, даже если Вам покажется, что тип бумаги или др. параметры мы рекомендуем Вам выбрать неправильно.
- 1.3. Перед применением выбранного профиля скопируйте его на свой компьютер в папку "Color", которую обычно можно найти по следующему пути: Локальный диск – WIN XP – System 32 – Spool – Drivers – Color или аналогичному в другой операционной системе Вашего компьютера.

2. Пошаговая инструкция по применению

- 2.1. Откройте файл с фотографией с помощью программы Photoshop.
- 2.2. Выберите позиционирование фото на странице, размеры, ориентацию листа по Вашему желанию.
- 2.3. Выберите необходимый профиль из списка (в зависимости от используемой бумаги) и отметьте компенсацию черной точки, как показано на рисунке 1.

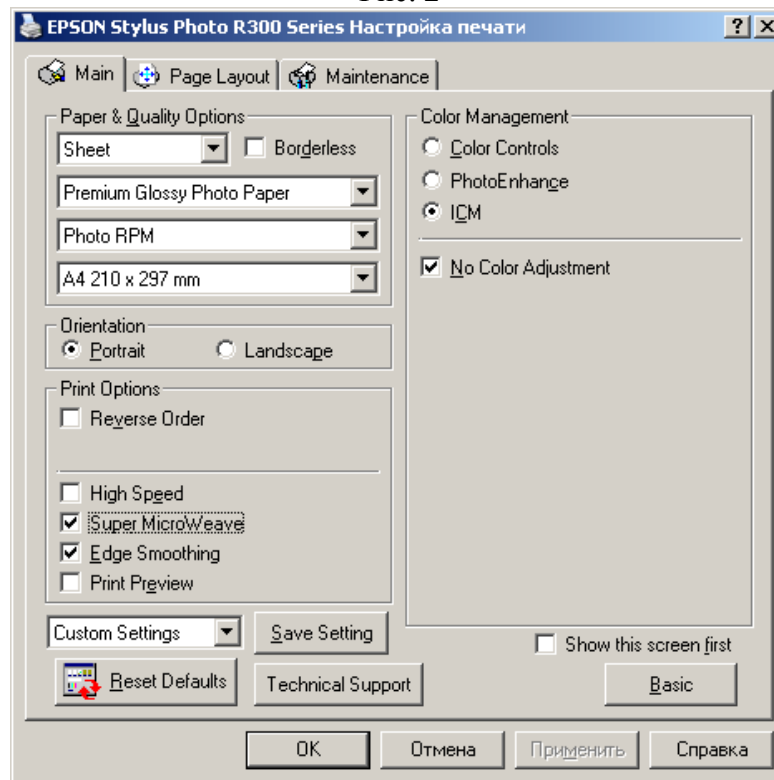
Рис. 1.



- 2.4. Кликните кнопку «Печать» для перехода к настройкам принтера.
- 2.5. Кликните кнопку «Свойства».
- 2.6. В закладке «Главное» выберите расширенный режим печати (кнопка «Advanced»).
- 2.7. Далее выбираем настройки печати в зависимости от типа используемой фотобумаги:
 - **Глянцевая бумага Lomond, 230 г,**
 - **Глянцевая бумага Worldwide Manufacturing, E.D., 230 г,**
 - **Шелковисто-глянцевая бумага Worldwide Manufacturing, E.D., 260 г,**

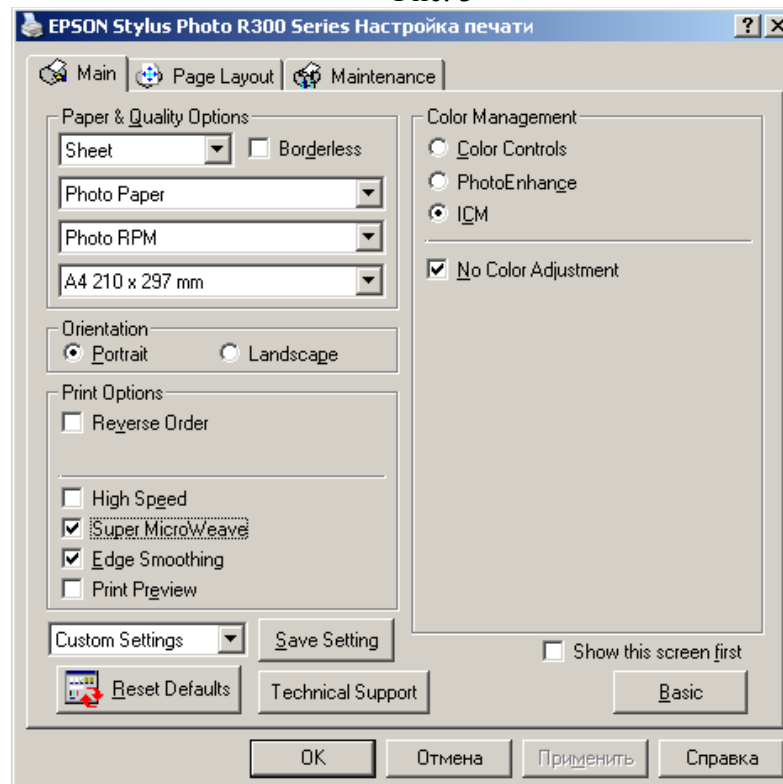
- Шелковисто-матовая бумага Worldwide Manufacturing, E.D., 260 г - настройки, как показано на рисунке 2.

Рис. 2



- Epson Photo Paper, 194 г - настройки, как показано на рисунке 3.

Рис. 3



- Матовая бумага Worldwide Manufacturing, E.D., 180 г,
 - Матовая бумага Worldwide Manufacturing, E.D., двухсторонняя, 180 г,
 - Матовая бумага Lomond, 230 г –
- Настройки, как показано на рис. 4.

Рис. 4

